

图 34 白斑剑纹夜蛾 *Acronicta catocaloida* Graeser ♂ 外生殖器

一支长 (图 34)。

寄主 向日葵。

分布 黑龙江、河北、山西、浙江；日本，俄罗斯。

黄剑纹夜蛾 *Acronicta lutea* (Bremer et Grey) (图版 II-25)

Aeronycta [sic] *lutea* Bremer et Grey, 1853, Et. ent. 1: 65. (北京)

Acronycta lutea: Hampson, 1909, Cat. Lep. Phal. Br. Mus. 8: 95. — Chu et al., 1964, Econ. Ins. Fn. China, Lep. Noct. 2: 5.

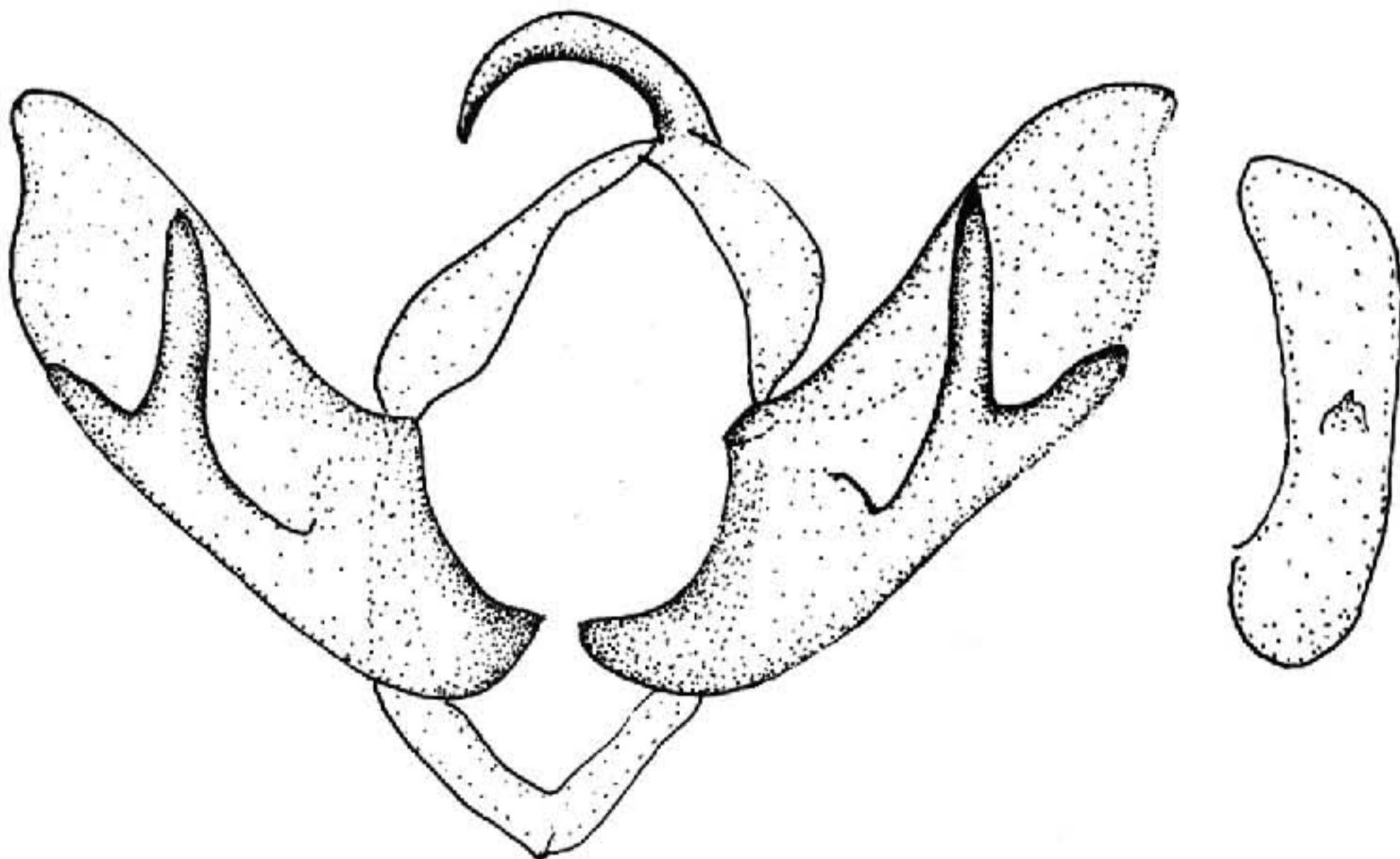


图 35 黄剑纹夜蛾 *Acronicta lutea* (Bremer et Grey) ♂ 外生殖器

Viminia lutea: Sugi, 1982, in Inoue et al., Moths Jap. 1: 679.

翅展 36mm。头、胸灰白杂黑褐色；前翅黄白色，大部带黑褐，基线、内线、外线均双线黑色，环、肾纹黑边，亚端线黄白色；后翅黄色，端带宽，黑褐色；腹部灰色带褐，基部黄色。雄蛾抱钩二叉，背一支长而斜行，阳茎有一角状器（图 35）。

寄主 低矮草本植物。

分布 黑龙江、河北、湖北；日本，朝鲜。

谐剑纹夜蛾 *Acronicta cavillatrix* Draudt (图版 II-27)

Acronicta (Hyboma) cavillatrix Draudt, 1937, Ent. Rdsch. 54: 383, pl. 4, fig. 2d. (天目山)

Acronicta cavillatrix: Draudt, 1950, Mitt. munch. ent. Ges. 40: 8. —Poole, 1989, Lepid. Cat. p. 23.

翅展 43mm。头、胸及前翅灰白色杂褐及黑色，前翅基线、内线及外线均双线黑色，亚端线白色，环纹白色，斜圆，肾纹仅可见黑褐边及白点，外区前缘、中段及亚中褶处各有一黑晕散斑纹；后翅浅褐黄色，端区有一暗褐宽带，其内侧一褐线；腹部污褐色。

分布 浙江。

尖剑纹夜蛾 *Acronicta cuspis* (Hübner) (图版 II-28)

Noctua cuspis Hübner, 1813, Samml. eur. Schmett., pl. 108, fig. 504. (欧洲)

Acronycta cuspis: Hampson, 1909, Cat. Lep. Phal. Br. Mus. 8: 110.

Acronicta cuspis: Warren, 1909, in Seitz, Macrolep. World 3: 14, pl. 2h.

Triaena cuspis: Sugi, 1982, in Inoue et al., Moths Jap. 1: 677.

翅展 40—50mm。头、胸、腹及前翅白色杂少许褐色，颈板与翅基片有黑褐纹，前翅基线、内线、外线均双线黑色，亚端线隐约可见，剑纹黑色，有一分支，环纹斜圆，肾纹内缘黑色，两纹有一黑纹相连，外线在中褶处有黑纵纹穿过，在亚中褶另一浓黑纹穿越；后翅白色微带褐，可见褐色外线，雌蛾后翅色暗。

寄主 桉木属。

分布 黑龙江、新疆；中亚地区，日本，欧洲。

梨剑纹夜蛾 *Acronicta rumicis* (Linnaeus) (图版 II-29)

Phalaena Noctua rumicis Linnaeus, 1758, Syst. Nat. Edn. 10: 516. (欧洲)

Acronicta rumicis: Leech, 1889, Trans. ent. Soc. p. 129. —Chen, 1982, Icon. He Icon. Het. Sin. 3: 242, pl. 77, fig. 1757.

翅展 32—46mm。头、胸棕灰杂黑白色；前翅暗棕间白色，内、外线均双线黑色，